

EFC

10 A / 20 A

CENTRALE EVACUAZIONE FUMI / METEOROLOGICA
SMOKE/WEATHER STATION
STATION MÉTÉOROLOGIQUE / ÉVACUATION DES FUMÉES

Размеры и аксессуары



Аксессуары заказываются отдельно



Part no. 40564B



Part no. 36418Q



Part no. 41013B



Part no. 40892C



Part no. 40675K



Part no. 40450K



Part no. 37185V

Станция удаления дыма/метеорологическая позволяет управлять командой открытия или закрытия окон при помощи приводов на 24 Vdc при команде открыто/закрыто при обратной полярности.

Команда открытия или закрытия может произойти по аварийной команде, поданной от датчика дыма, от аварийной команды или посредством различных считываний, которые станция может использовать для ветра, дождя или температуры.

Станция позволяет также работу окон вручную посредством кнопок.

Два размера имеющейся мощности охватывает очень высокий ряд приводов, управляемых напрямую от станции.

Приводы запитываются посредством аккумуляторов, подключенных постоянно к зарядному устройству аккумуляторов.

ВНИМАНИЕ

- Внимательно читайте это руководство перед началом монтажа.
- Хранить это руководство для возможных консультаций в последующих монтажах.
- Неправильное применение или неверный монтаж могут повлечь за собой неправильную работу системы и/или последующие повреждения деталям или человеку.

ТЕХНИЧЕСКИЕ ХАРАКТЕРИСТИКИ

Напряжение питания: версии от 120 Vac или 230 Vac или 250 Vac

N° 2 аккумулятор от 12 V, 7 Ah (*)

Номинальный ток: версии на 10 A / 20 A

Выходы: н° 1 выход моторов 24 Vdc при обратной полярности на 10 Ампер максимальной нагрузки (для EFC 10 A);

н° 2 выходы моторов 24 Vdc при обратной полярности каждый на 10 Ампер максимальной нагрузки (для EFC 20 A)

Начальная автономия: 5 минут при заряженных аккумуляторах

Перезарядка : при разряженных на 100 % аккумуляторах время перезарядки около 10 часов

(*) В случае, когда аккумуляторы не поставляются фирмой UCS, следовать электрическую схему 1

ЭКСПЛУАТАЦИЯ

АВАРИЙНАЯ СИТУАЦИЯ

N.B. Аварийные функции отменяют ручную работу, метео и термостат станции.

1. Для СИГНАЛИЗАЦИИ ДЫМОВОГО ДАТЧИКА

Такая аварийная функция касается сигнализации о наличии улавливания дыма датчиком.

Датчик дыма RF1 заминает возможные условия тревоги, которые остаются до тех пор, пока датчик не отключается от базы, пока не нажата кнопка перезапуска на аварийной панели или пока не нажата кнопка перезапуска на станции, через отверстие, имеющееся в крышке при помощи изолированного материала.

Такие условия тревоги провоцируют запуск команды открытия до тех пор, пока сигнализация остается активной.

Сигнализации визуальные на аварийной панели, если есть и акустическая, внутри станции, остаются активными до нажатия кнопки перезапуска на аварийной панели или внутри станции через отверстия, имеющиеся на крышке, при помощи изолированного материала.

2. Для НАЖАТИЯ КНОПКИ АВАРИЙНОГО ОТКРЫТИЯ (КНОПКА N.C.)

Такая сигнализация вызывает пуск команды открытия, сигнализируя зажиганием Диода тревоги (красного) на аварийной панели и активацией рингтона внутри станции.

Для активации аварийной команды надо держать нажатой кнопку в течении 1 секунды, таким образом, чтобы избежать фальшивые тревоги; зажигание красного Диода на панели подтверждает запуск аварийной сигнализации.

Аварийная команда и сигнализация могут быть деактивированы в любой момент посредством кнопки перезапуска Reset на панели, если есть, или внутри станции, через отверстие, имеющиеся на крышке при помощи изолированного материала.

3. Для нажатия кнопки RESET (кнопка N.A.)

Кнопку reset можно нажать через аварийную панель, если есть, или через отверстие в крышке станции при помощи изолированного материала.

При наличии тревоги задымленности, при нажатой кнопке аварийного открытия или нажатой кнопке аварийного закрытия, кнопка reset позволяет станции выйти из аварийной ситуации, в то время как случай, который это спровоцировал, больше не действителен.

В условиях, когда аккумулятор не достаточно заряжен, опознаваемое включение желтого Индикатора сигнализации внутри станции или на аварийной панели с желтым мигающим Индикатором, имеются ручные деактивированные команды для того, чтобы гарантировать аварийку, и нажатие кнопки reset позволяет выполнить аварийное закрытие.

Команда закрытия остается активированной на максимальное время закрытия привода, на 180 секунд.

РУКОВОДСТВО ПО ЭКСПЛУАТАЦИИ

Эксплуатация вручную предусматривает наличие двух кнопок (N.A.) открытия и закрытия.

- Ручные команды отключены, если имеется аварийный сигнал, сигнал метео или термостата.
- Если термостат добавлен, то ручные команды отменены.

1. ОТКРЫТИЕ

Нажатие и отпускание кнопки в течении 1 секунды определяет команду открытия привода, без какого-либо типа сигнализации.

Команда открытия прекращается:

- a. по достижении максимального времени хода 180 секунд
- b. при нажатии кнопки reset (привод остановлен)
- c. при нажатии и отпускании в течении 1 секунды кнопки закрытия (привод остановлен)
- d. при проверке аварийной ситуации или метео (и согласно ситуации привод меняет направление хода или выполняет аварийное открытие/закрытие)
- e. при включенном термостате (в соответствии с состоянием термостата, привод продолжает ход или меняет)

2. ЗАКРЫТИЕ

Нажатие и отпускание кнопки в течении 1 секунды, определяет команду закрытия аппарата, без какого-либо типа сигнализации.

Команда закрытия прекращается:

- по достижении максимального времени хода 180 секунд
- при нажатии кнопки reset (привод остановлен)
- при нажатии и отпускании в течении 1 секунды кнопки открытия (управление приводом заканчивается)
- при проверке случайной аварийной ситуации
- при включенном термостате (в соответствии с ситуацией привод продолжает ход или меняет)

Для ручных команд возможно прерывание хода привода нажатием и отпусканием в течении 1 секунды соответствующей кнопки противоположного хода (например нажимая кнопку закрытия).

При остановленном приводе, для нового выбора желаемого направления хода достаточно нажать и отпустить в течении 1 секунды соответствующую кнопку для нового желаемого действия.

По окончании максимального времени закрытия или после нажатия и отпускания в течении 1 секунды кнопки, противоположной направлению хода привода во время его хода, станция выполняет тест аккумулятора для проверки его состояния.

Ручные команды не действуют в случае, когда проверка состояния аккумуляторов выявляет, что осталась в наличии энергия для выполнения аварийного закрытия после периода длительного отсутствия питания в сети.

В случае диагностики аккумулятора не достаточно выполнить "Аварийное закрытие" при помощи кнопки RESET на панели или внутри станции.

ТЕРМОСТАТ

Предусмотрено наличие термостата, который может запускать сигнализацию открытия или закрытия, согласно установленному порогу температуры.

Наличие добавленного термостата отменяет ручные команды; первичными остаются Аварийная и Метео сигнализации (дождь, ветер).

На термостате рекомендуется наличие переключателя для прерывания включения или же его самого.

Команды термостата затухают при следующих условиях:

- при отключении его самого при помощи соответствующего выключателя
- при проверке случая аварии или метео (в зависимости от обстоятельств, команда меняется или остается в том же состоянии, в котором был)

ФУНКЦИЯ ПОГОДА

1. ДАТЧИК ВЕТРА

При помощи импульсов сигнализирует на станцию о наличие ветра.

Внутри станции, на напечатанной схеме, присутствует двусторонний микроселектор, при помощи которого можно выставлять порог желаемой аварийной команды ветра, при самой высокой частоте, соответствующей скорости порога самого большого ветра.

Посредством сравнения сигнала, происходящего от сенсора с установленным порогом, станция посылает команду закрытия при наличии ветра.

2. ДАТЧИК ДОЖДЯ

Посредством контакта N.A. сигнализирует аппарату о необходимости выполнить закрытие при наличие дождя. Такой сигнал имеет запаздывание около 15 секунд.

Команда закрытия при наличии ветра/дождя эффективна, если отсутствуют ситуации, которые определяют аварийное открытие.

До тех пока сигнал, исходящий от датчика ветра превышает установленный порог, команда закрытия имеет преимущество над ручными командами и термостатом.

После 5 минут, когда сигнал сенсора входит в пределы обозначенного порога, возможно остановить или вмешаться в ход привода посредством ручных команд или термостата. Такое же действие аналогично и для сигнализации датчика дождя.



Микро-Выключ По схеме

Sw.1	Sw.2	Км/ч Порог
выкл	выкл	15 Км/ч
выкл	вкл.	25 Км/ч
вкл.	выкл	30 Км/ч
вкл.	вкл.	40 Км/ч

Пороги, установленные для датчика ветра

АНОМАЛИЯ

При обрыве кабеля линии от датчиков дыма.

В случае обрыва кабеля линии от датчиков дыма, станция активирует сигнализацию тревоги, посредством мигания красного сигнального Индикатора на аварийной панели, если есть, и активирует прерывистый звуковой сигнал внутри станции.

СИГНАЛИЗАЦИИ

Внутри станции

Зеленый индикатор "Power Ok": указывает, что в сети есть напряжение

Желтый индикатор:

- При зеленом включенном индикаторе Power Ok указывает, что аккумулятора достаточно только для аварийных функций и ручные команды отключены.
- При зеленом выключенном индикаторе Power ok указывает на отсутствие напряжения в сети.

При наличии дополнительного модуля мощности, включенный желтый индикатор, как показатель разряженного аккумулятора, не различает, если аккумуляторы разряжены от главной станции, от дополнительного модуля или от обоих.

Красный индикатор: имеется только на аварийной панели, и если включен, то показывает появление тревоги, функционирование аварийной сигнализации внутри станции поручается только звуковому зуммеру. Возможно добавить внешнюю сигнализацию (Alarm Signal), как указано в схемах соединения принадлежностей.

Зеленый индикатор удаленный "Remote Power Ok": если выключен, указывает, что аккумулятора дополнительного модуля достаточно только для аварийных операций.

НАПРЯЖЕНИЕ В СЕТИ

Напряжение в сети мониторится от станции, есть оно или нет.

- В случае наличия напряжения в сети имеется соответствующая сигнализация, опознаваемая при включенном зеленом индикаторе, постоянный свет на панели и внутри станции.
- В случае отсутствия напряжения в сети имеется соответствующая сигнализация, опознаваемая при включенном желтом индикаторе внутри станции и на панели при мигающем свете.
- В случае отсутствия напряжения ручные команды остаются активными до тех пор пока станция не исследует, что заряда аккумулятора не достаточно для того, чтобы гарантировать аварийное открытие.
- Контроль состояния аккумуляторов происходит каждые 6 часов или в конце каждой команды закрытия.
- Ручные команды возобновляются когда, после 6 часов, станция снова выполняет тест аккумулятора и проверяет, что аккумулятор достаточно заряжен для того, чтобы снова можно было выполнять ручные команды.
- (В случае эксплуатационного теста, в ситуации блокировки ручных команд, можно вызывать новый тест аккумулятора со стороны станции 5 минут спустя после выполнения аварийного закрытия – смотреть работу перезапуска reset)

МОНТАЖ

- Станция поставляется (*) с кабелем (КРАСНЫЙ цвет) позитивным, отсоединенным от аккумулятора и изолированным лентой, во избежание полной разрядки аккумулятора и его повреждения до монтажа.

(*) В случае, когда аккумуляторы не поставляются фирмой UCS, следовать электрическую схему 1

- Станция (см. стр. 12) поставляется с 2-мя мостиками и 1-им сопротивлением:
 - ◇ n° 1 “мостик 1” для того, чтобы можно было включить ее при отсутствии панели, без того чтобы станция не включила аварийку;
ВНИМАНИЕ, удалить его, когда подсоединяется аварийный пульт;
 - ◇ n° 1 “мост 2” снять только, когда подсоединяется модуль расширения;
 - ◇ n° 1 сопротивление 3.3 KW для того, чтобы можно было включить ее в отсутствие датчиков дыма, без того чтобы станция не включила аварийку;
**ВНИМАНИЕ, соединяя датчики дыма, сместить сопротивление до конца линии.
ВНИМАНИЕ: Вы можете подключить к панели максимум 25 детекторов дыма**
- Станция снабжена быстросъемными клеммами, которые позволяют быстрое и оптимальное соединение проводов установки. Клеммы подходящие для проводов сечением от 0,08 до 2,5 ммкв. (от 28 до 12 AWG)
- Выходы моторов, каждый из которых может управлять моторами на максимальную нагрузку 10 Ампер, состоят из зажимов на винтах, которые позволяют вставлять провода размером максимального сечения 4 ммкв. (11 AWG)
- Сигнализация наличия сети, аномалия питания и аварийная представлены как выходы на 24 Vdc от терминала Аварийного Emergency, чтобы можно было соединять удаленную сигнализацию.



Замечание: использование удаленной сигнализации ограничивают автономию аккумуляторов станции, рекомендуется использовать исключительно световые сигнализации с диодами Led низкого потребления.

ЗАМЕЧАНИЯ

- Свинцовые аккумуляторы гарантируют открытие окон даже после длительного отключения электричества, однако, имейте в виду, что емкость аккумуляторов максимальна в условиях, когда эксплуатация непостоянна.
- Датчик дыма и кнопка это минимальное оборудование, рекомендованное для станции; остальное дополнительное в опциях.

ПРЕДУПРЕЖДЕНИЯ ДЛЯ АККУМУЛЯТОРОВ

АККУМУЛЯТОРЫ ДОЛЖНЫ БЫТЬ СНЯТЫ С АППАРАТА ПЕРЕД УТИЛИЗАЦИЕЙ И УДАЛЕНЫ НАДЕЖНЫМ СПОСОБОМ

ОБСЛУЖИВАНИЕ

Рекомендуется выполнять контроль работы станции хотя бы каждые 6 месяцев при заряженных батареях, посредством команды полного открытия и закрытия для вентиляции, после которой должен загореться желтый Диод внутри станции или на аварийной панели, если имеется, и последующей аварийной команды, посредством нажатия аварийной кнопки, если есть, или симуляции дымовой сигнализации.

Рекомендуется замена батарей каждые 3 года подобными батареями (2 батареи на 12 Volt и 7 Ah для каждой станции или дополнительного модуля; в наличии набор UCS art. 40912W).

ТЕХНИКА БЕЗОПАСНОСТИ

Существующие электрические установки должны соответствовать действующим нормам.
Перед электрическим подключением, убедиться что станция отключена от питания сети.

ГАРАНТИЙНЫЕ УСЛОВИЯ

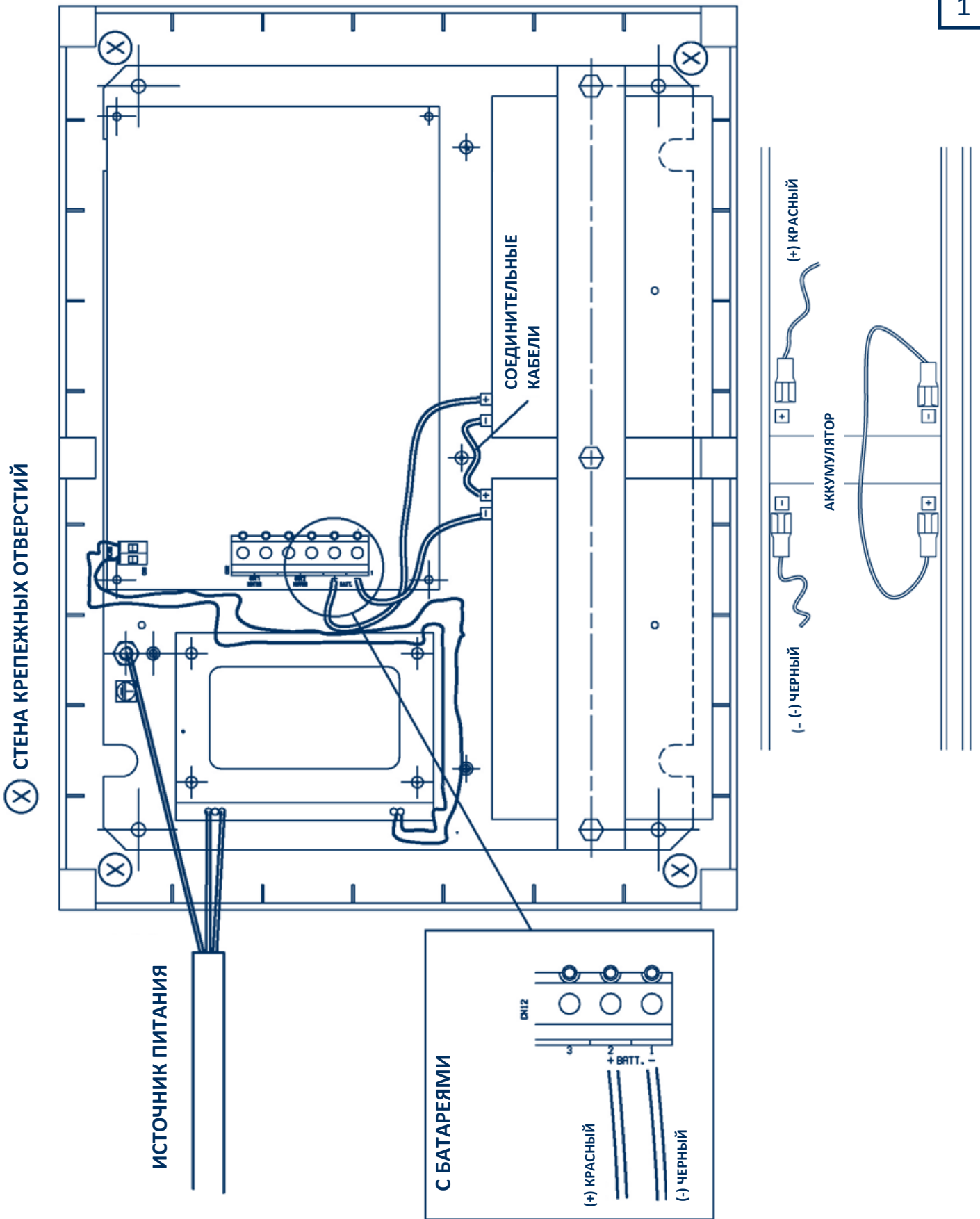
Фирма Ultraflex Control Systems S.r.l. гарантирует, что ее продукция создана искусно и лишена дефектов производства и материалов. Эта гарантия действует на период два года, начиная с даты производства продуктов и ограничена на бесплатную замену или ремонт части, которые в рамках вышеоговоренных сроков будут заменены бесплатно, и которые будут выявлены дефектными по материалам и/или при производстве.

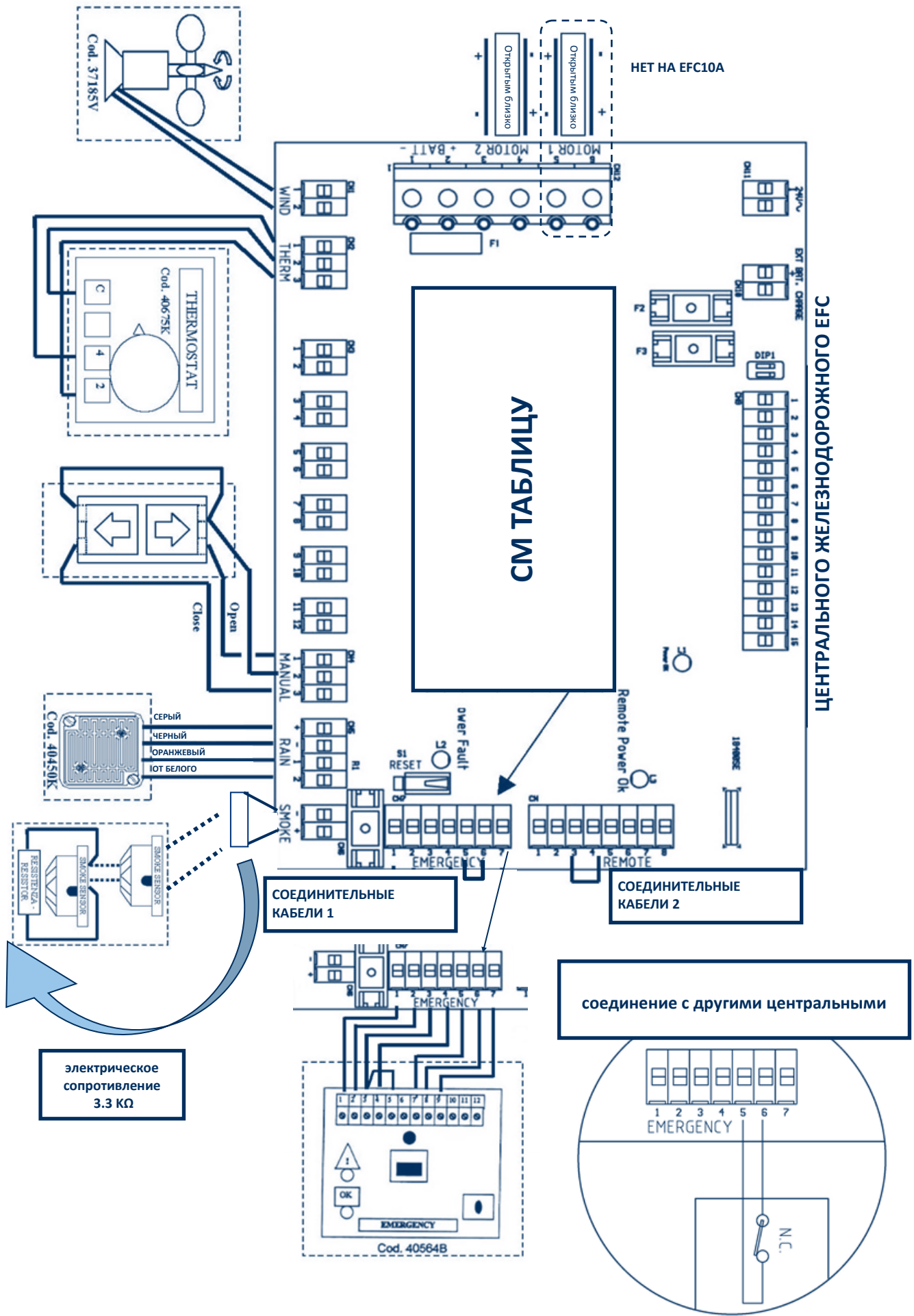
Исключены из гарантии каждое или любое повреждение прямое или косвенное.

В частности исключена из гарантии и от какой-либо нашей ответственности (за исключением о замене или ремонте, в вышеуказанные сроки и условия, дефектных частей) плохая работа нашего продукта по причине недолжного и неправильного использования, связанного с ошибочным монтажом или небрежным или неправильным обращением.

ПРАВИЛЬНАЯ УТИЛИЗАЦИЯ ПРОДУКТА

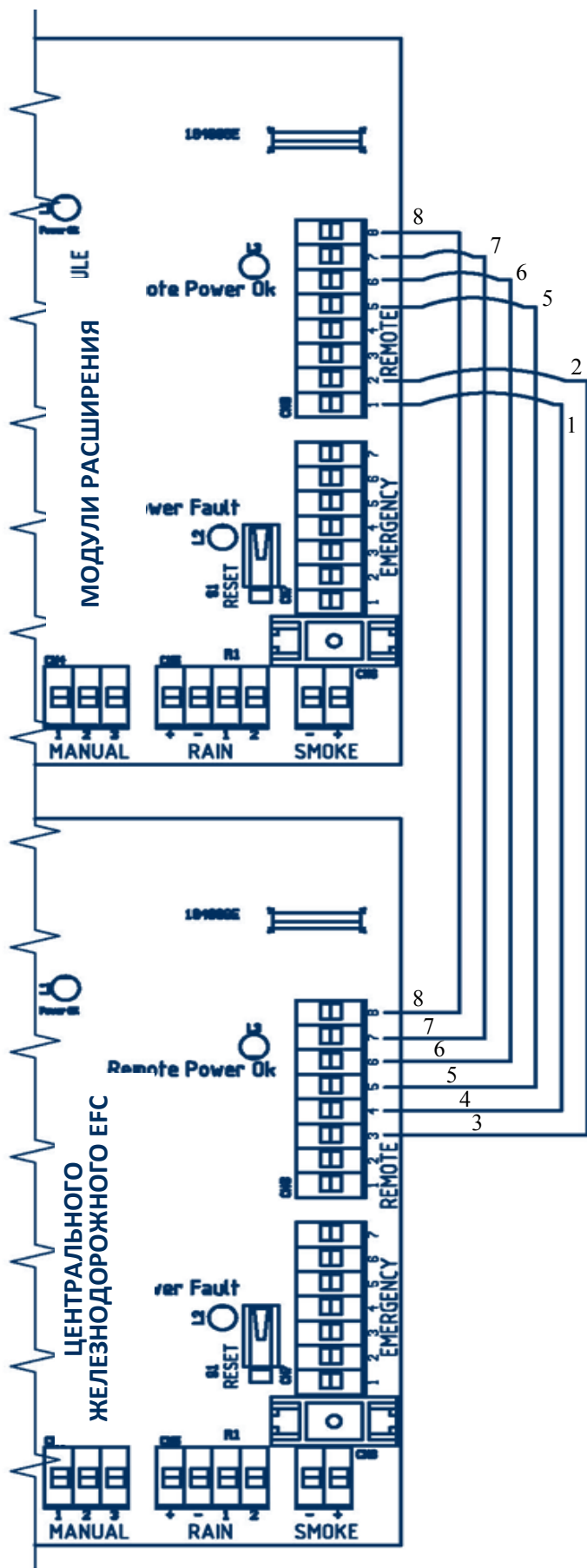
Правильная утилизация старого оборудования ведет к предотвращению возможных негативных последствий в окружающей среде.





1	СЕТЕВОГО ПРИСУТСТВИЯ +24 Vdc
2	АНОМАЛИЯ/ АККУМУЛЯТОРА +24 Vdc
3	0 Vdc
4	ПРЕДУПРЕЖДЕНИЕ ALARM +24 Vdc
5	ALARM ВЫКЛЮЧАТЕЛЬ НОРМАЛЬНО ЗАКРЫТЫЙ (NC)
6	ALARM ВЫКЛЮЧАТЕЛЬ НОРМАЛЬНО ЗАКРЫТЫЙ (NC)
7	СБРОС

СВЯЗЬ С МОДУЛЕМ РАСШИРЕНИЯ



СВЯЗЬ С 2 МОДУЛЕЙ РАСШИРЕНИЯ

